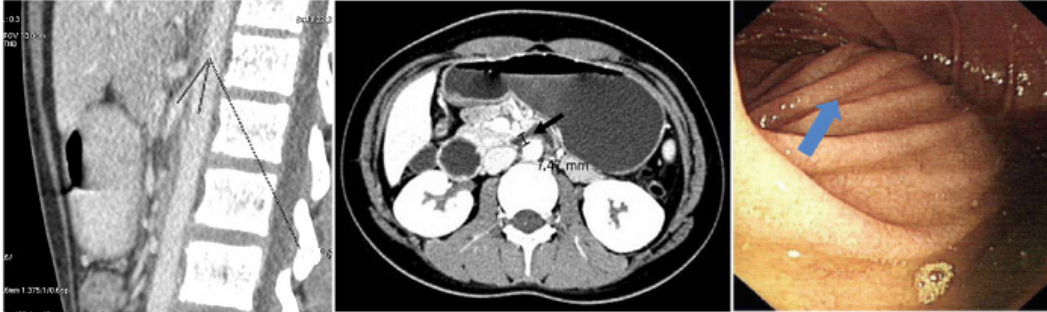


외상으로 인한 상장간막동맥증후군의 1예

부산보훈병원 내과

*제갈문, 배영섭, 이성빈

서론: 상장간막동맥증후군은 대동맥과 상장간막동맥사이의 십이지장의 3부가 눌려 혈류가 감소하면서 발생하는 드문 질환이다. 오심,구토,체중 감소등이 보이며 CT상에 대동맥과 상장간막동맥 사이각 22도 이하, 거리8 mm 이하, 십이지장 근위부 확장 소견으로 진단된다. 상부위장관내시경 검사에서는 십이지장 3부에 박동성 외부 압박 소견을 보인다. 치료는 십이지장 및 위의 압박을 위한 보존적 치료가 우선이며 호전이 없을 경우 외과적 수술을 고려한다. **증례:** 68세 남자 환자로 3일전 넘어지면서 선반 모서리에 복부를 부딪힌 후 지속된 구토로 내원하였다. 과거력상 특이사항 없었으며 혈액 검사 및 복부 X-ray 검사에서 CRP상승의 이상소견 없었다. 입원후 지속적인 구토로 복부 CT시행하였으며 대동맥과 상장간막동맥 사이의 거리가 7.47 mm로 확인되었다. 또한 상부위장관 내시경상 십이지장 3부에 박동성의 외부 압박 소견을 보여 상장간막동맥증후군으로 진단하였다. 지속적인 금식 및 비위관 배액 치료를 시행하였으나 호전 없어 외과적으로 복강경하 십이지장공장문합술을 시행하였다. **고찰:** 저자들은 기능성 위장관 질환과 증상이 유사하여 쉽게 오진할수 있으며 특히나 흔치 않은 외상이 원인이 된 상장간막동맥증후군을 진단하였기에 보고하는 바이다



Collision Tumor Arising from a Gastric Duplication Cyst

부산대학교 의과대학, ¹내과학교실, ²병리학교실

*김태훈¹, 한성용¹, 김광하¹, 박도윤²

A 41-year-old woman presented with a gastric subepithelial lesion. Upper endoscopy revealed a subepithelial mass (6 cm in size) with surface erosions at the posterior wall of the upper body of the stomach (a). Endoscopic ultrasonography revealed a homogenous cystic lesion with inner mucus debris and a solid mass in the periphery. This mass invaded the pancreatic tail (b, arrow). Total gastrectomy and distal pancreatectomy were performed. The cyst was found to be located in the muscularis propria of the stomach (c, arrowhead), and a histopathologic examination showed that the cystic space was lined by columnar or squamous epithelial mucosa. The solid mass was composed of moderately differentiated adenocarcinoma and well-differentiated squamous cell carcinoma (d), and the portion of squamous cell carcinoma cells invaded the tail of the pancreas beyond the cystic wall. These findings indicated a gastric duplication cyst with a collision tumor of adenocarcinoma and squamous cell carcinoma arising from it.

