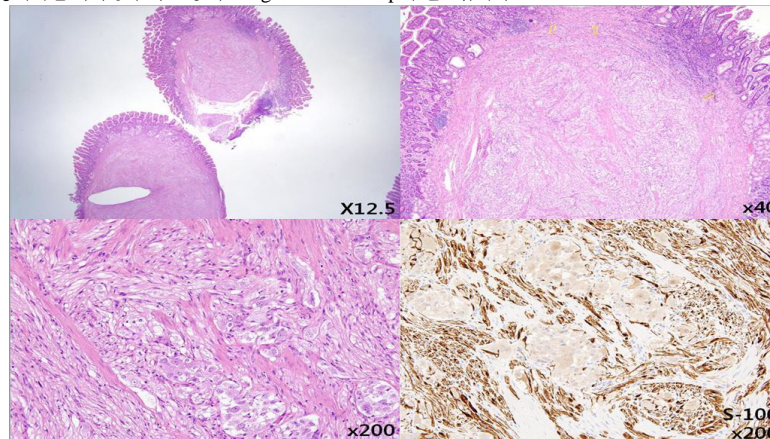


## 내시경적 절제술로 치료한 Ganglioneuroma 환자의 증례

<sup>1</sup>부산대학교병원 내과, <sup>2</sup>부산대학교병원 소화기내과, <sup>3</sup>부산대학교병원 병리과

\*주동찬<sup>1</sup>, 김광하<sup>2</sup>, 박도윤<sup>3</sup>

**Introduction:** Ganglioneuroma는 드문 신경내분비종양으로 GI Tract에서 호발하는 것으로 알려져 있습니다. Ganglioneuroma는 무증상에서부터 복통, GI Bleeding까지 다양한 증상을 보이며, Neuroendocrine tumor(NET) G1으로 잘 못 진단되는 경우가 많습니다. **Case presentation:** 56세 여자 환자는 고혈압, 당뇨 외 특이 병력 없던 분으로 2017년 11월 16일 로컬 병원에서 시행한 내시경에서 십이지장 2부에 1cm 크기의 점막하 종양이 의심되어 정밀 검사 및 치료를 위해 본원으로 내원했습니다. Further evaluation을 위해 시행한 EUS 검사상 Carcinoid tumor가 의심되었고, 복부 CT상 주위 림프절 및 원격 전이는 관찰되지 않았습니다. 환자는 2018년 3월 14일에 EMR을 시행했고, 절제한 조직에서 시행한 면역 조직 화학 검사상 S-100이 표현된 다양한 Spindled schannian cell과 Ganglion cell들의 혼합이 관찰되었습니다. NET G1에서 발견되는 Marker인 Mitosis 및 Ki-67 Expression은 발견되지 않았으며, Ganglioneuroma로 진단되었습니다(Figure 1). 내시경적 절제 후 환자는 합병증 없이 추적 경과 관찰 중입니다. **Discussion:** Ganglioneuroma는 본 증례의 환자에서 보듯이 GI Tract중에서도 십이지장에서 호발하는 것으로 알려져 있습니다. 이 종양은 NET G1으로 잘 못 진단되는 경우가 많은데, 두 종양은 서로 다른 Therapeutic approach를 필요로 하기 때문에 조직 검사를 통해서 NET G1을 구분하는 것이 중요합니다. 본 증례의 환자처럼 전이가 발견 되지 않는 경우 Ganglioneuroma의 Therapy of choice는 내시경적 절제이나, 드물게 림프절 혹은 원격 전이가 발생한 경우에는 Pancreaticoduodenectomy가 필요합니다. Ganglioneuroma는 예후가 좋은 것으로 알려져 있으나 전이가 발생한 보고가 있기에 정기적인 내시경 검사를 통해 Long-term follow up이 필요합니다.



## A Case report about Ischemic colitis caused by OTC laxatives(Senna fruit,Plantago seed cortex)

부산보훈병원

\*박용보, 배영석, 봉우리, 민경화, 이소영

**Background:** Ischemic colitis is a disease caused by a decrease in the blood supply of the gastrointestinal tract resulting in the inadequate supply of oxygen and nutrients. There are some reported cases of ischemic colitis related to bisacodyl and ethylene glycol. We report a rare case of ischemic colitis with Over the counter(OTC) laxatives contains Senna fruit and Plantago seed cortex. **Case report:** A 77-year-old man with chronic constipation visited our emergency department(ED) to relieve his symptoms which are abdominal pain, diarrhea. He took OTC laxatives(Senna fruit 496MG, Plantago seed cortex 2168MG) as usual. 4hr after taking the medicine, he suffered from these symptoms. In ED, early tests which are leukocytosis of 26,020/mm<sup>3</sup>, A high-sensitivity C-reactive protein(hs-CRP) 0.24mg/dl and Abdominopelvic Computed Tomography(APCT) scan showed whole colonic submucosal edema with segmental diffuse wall thickening of S-colon. The Sigmoidoscopy finding was diffuse erythema, edema, and mucosal friability. There was no infectious finding on stool lab, and he took no antibiotics in the past six months. Therefore, it was less likely to be diagnosed as infectious colitis and pseudomembranous colitis. He was taken conservative therapy included hydration and IV antibiotics. On the 4th day of treatment, the symptoms are improved, and the soft diet started on the 6th day of treatment. On the 10th day of treatment, intravenous antibiotics injection was stopped and the patient was discharged on the 15th day. **Discussion:** There are reported some cases of ischemic colitis associated with bisacodyl and polyethylene glycol for colonoscopy preparation. But we report this case because we thought this is the first case of ischemic colitis in an elderly patient taking OTC laxatives contains Senna fruit and Plantago seed cortex. Senna fruit and Plantago seed cortex have been known to be safe, but more data are needed to see if Senna fruit and Plantago seed cortex can be a risk factor as ischemic colitis for some patients.

