

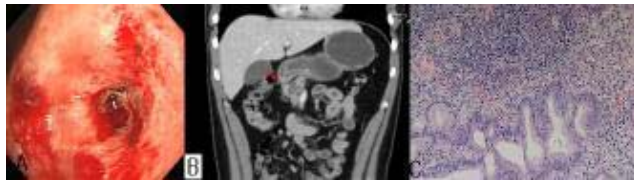
## — F-57 —

### 유문부 협착을 초래한 위매독 1예

성균관 의대 삼성서울병원 내과

\*양선 · 신동현 · 김희진 · 이준형 · 손희정 · 이풍렬 · 김재준

위매독은 매독환자의 0.1%미만에서 발생하며, 1834년 Andral이 보고한 이래 국내외에서 수십례가 보고되었다. Bockus 등은 위장관 매독을 위궤양과 유사한 병변, 위염 유사 형태, 경성위암 유사형, 위저류를 초래하는 형, 십이지장 궤양 유사형 등 다섯가지 형태를 보고하였으나, 이 중 위저류를 초래하는 형은 드물게 보고되고 있으며, 국내에서는 아직 보고된 바가 없다. 본 증례는 상복부 동통과 구역, 구토를 주소로 내원한 25세 남자에서 시행한 내시경 검사에서 유문부 협착을 보이는 광범위한 전정부의 얇은 궤양의 소견(그림 A)으로 경성위암(linitis plastica)으로 인한 유문부 협착으로 의심하였던 예이다. 이후 복부 전산화 단층 촬영에서 위의 전정부, 유문부, 십이지장 구부 및 제 2부에 주변으로의 침윤이 동반되지 않는, 위벽 층을 유지하는 위벽비후소견으로(그림 B) 양성 질환의 가능성이 제기되었고, 내시경적 조직검사상 점막하층의 염세포 및 림프 형질구 세포의 밀집소견으로 위매독을 의심하게 되었다.(그림 C) 매독 혈청 검사에서는 rapid plasma regain 검사 양성, treponema pallidum antibody 검사 양성, FTA-ABS 검사 양성을 보여 위매독으로 진단하고 페니실린 치료후 빠른 임상증상 호전을 보인 1예를 경험하여 보고하는 바이다.



## — F-58 —

### 위를 침범한 잠복 매독 1례

순천향대학교 천안병원 내과학교실

\*박지영 · 이태훈 · 박정훈 · 박도현 · 이석호 · 정일권 · 김홍수 · 박상흠 · 김선주

**서론 :** 매독균에 의한 감염은 점차 발생율이 낮아지고 있으며, 특히 매독균에 의한 위의 침범은 1% 미만으로 드물게 보고되고 있다. 또한 매독균에 의한 위염의 경우 특징적인 증상이나 내시경적 소견이 없고, 조직학적 확인이 어렵기 때문에 진단이 쉽지 않다. 본 저자들은 상복부 통증으로 내원한 환자에서 잠복 매독으로 인한 위염 1예를 경험하였기에 이를 보고하는 바이다. 증례/45세 남자 환자가 내원 1주 전부터 지속된 상복부 통증과 심한 두통을 주소로 내원하였다. 내원당시 발열이나 구토 등 다른 증상은 없었으며 이학적 검사상 피부병변은 관찰되지 않았고, 혈압은 130/90mmHg, 체온 36.6℃, 맥박은 78회/분, 호흡수 20회/분 이었고 내원 당시 시행한 혈액학적 검사상 CBC 7,420(Neut 62%, Lympho 28%, Eos 2%) -14.6/42.2-212,000을 보였고, 생화학적 검사상 AST/ALT 29/48 IU/L, ALP 120IU/L, 혈청학적 검사상 HbsAg/Ab(-/-), HCV Ab(-) 를 보였으며 그 외 다른 특이한 소견은 없었다. 내원 당일 위내시경을 시행하였고 내시경 소견상 위체부에 다발성 궤양 및 미란, 점막의 취약성을 보였으며, 위저부에는 회색빛을 띠는 지도상의 점막의 부종이 관찰되어 조직검사를 시행하였다. 환자는 상복부 통증과 두통이 매우 심하여 입원하였고, 입원하여 시행한 복부 전산화 단층 촬영 및 뇌척수액 천자상 특이 소견은 관찰되지 않았다. 환자는 최근 1개월 이내에 중동지역을 여행한 기왕력이 있어 다른 감염성 위염을 배제하기 위하여 HIV 및 CMV, Hantan virus, leptospira, scrub typhus 등에 대한 검사를 시행하였으나 **결과 :** 는 모두 음성이었으며, 매독균에 대한 검사는 VDRL(1:32), TPHA(1:5120), FTA-ABS IgM(>6 fold)로 모두 양성이었다. 또한 Warthin-Starry 염색을 사용한 조직학적 검사상 만성 위염을 시사하는 소견과 위조직내에 다수의 매독균이 발견되었다. 환자는 1주 간격으로 Benzathine penicillin G 2.4 MU 을 3차례 투여받은 후 증상 및 내시경적 소견 모두 호전되어 현재 외래에서 경과 관찰 중이다. **결론 :** /매독균의 감염으로 인한 위염의 진단은 여러가지 소견을 토대로한 종합적인 판단으로 이루어 지므로 그 진단이 어렵기 때문에, 무엇보다 임상상의 매독에 의한 가능성을 의심하는 것이 가장 중요할 것으로 생각된다.